

## Montagehandleiding voor de 7 el. 2 mtr kruisyagi 7EPS145X

Deze antenne heeft een gain van 10 dBd, SWR 1:1,2 op de bandgrenzen.

### Stuklijst:

2 Boomdelen, vierkant 20mm	1 mastklem
2 stralers, rond 12mm	12 elementen, rond 5mm
12 stafklemmen	12 kunststof vleugelmoeren
2 gamma-aanpassingssets	2 bruggen
14 RVS bouten M4 x 40	2 gammamatches met N-type connector
4 RVS bouten M4 x 30	8 RVS moeren M4
4 RVS cilinderkopschroeven M3 x 20	2 Hoekprofielen 20 x 20 x 240mm
4 einddoppen 12mm	2 RVS cilinderkopschroeven M4 x 25
2 einddoppen 10mm	2 eindkappen, vierkant 20mm

Controleer allereerst, voordat u begint met de montage, de inhoud van dit pakket.

Stel als eerste de boom samen door de 2 boomdelen tegen elkaar te leggen met de rode punten naar elkaar toe en aan dezelfde zijde houden, bevestig nu de boomdelen aan elkaar door gebruik te maken van de 2 hoekprofielen en schroef dit vast met de 4 stuks M4 x 30 bouten en moeren M4.

Sla nu de vierkante einddoppen in de uiteinden van de boom.

Monteer de stralers met de gammamatches, met de N-type connector naar het midden laten wijzend door de straler eerst door de brug te schuiven, als dit moeilijk gaat dan even het gat in de brug iets opvijlen met een ronde vijl, zie verder figuur 1.

Het kleine gat in de brug en het gat in de straler komen precies tegen over elkaar, doe hier een bout M4 x 40 door, bevestig dit op de boom en aan de andere zijde komt een RVS moer M4, zet verder de brug vast met de 2 bijgeleverde cilinderkopschroeven M3 x 20.

Zet de gammamatch vast met de cilinderkopschroef M4 x 25 en een moer M4.

De gammamatch-aanpassingsset erop zetten volgens figuur 1, de doppen rond 12mm en rond 10mm daarna erop schuiven.

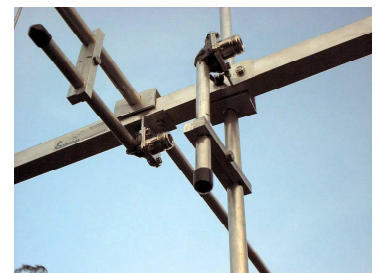
Om de overige elementen te plaatsen dient u als eerste de stafklemmen over de elementen te schuiven en deze precies in het midden van het element te plaatsen, ze gaan er strak op, eventueel met een kunststof hamer aantikken, deze elementen zet u vast met de overige M4 x 40 bouten en de kunststof vleugelmoeren, laat het smalle deel van de stafklem, waar de bout doorheen steekt naar voren wijzen.

Het langste element is de reflector en komt dus aan de achterzijde van de antenne en het kortste deel komt aan de voorzijde. De mastklem plaatst u tussen D2 en de verbinding van de beide booms, D2 is de 2<sup>o</sup> director, dus het 2<sup>o</sup> element vanaf de straler.

Regel de antenne af op een zoveel mogelijk open veld en begin met de gammamatch op ongeveer 10 cm vanaf het midden van de boom. Als u de antenne juist hebt gemonteerd dan zijn beide aanpassingssetjes op ongeveer dezelfde afstand van de boom.

U kunt met 2 kabels naar uw TRX of met 1 kabel, maar dan dient u een impedantie-aanpassing te gebruiken, dit kan b.v. door een powerdevider PS145-2.

Een uitgang van de PS145-2 naar één antennedeel met een kabellengte L, de andere uitgang naar de andere antenneaansluiting met een kabellengte  $L + \frac{1}{4} \lambda \times \text{verkortingsfactor} - 8\text{cm}$ , let hierbij op de polarisatiedraaiing en de juiste aansluiting hierbij



Figuur 1